

XanthiN

# ZEPLİN

PC  
Magazine  
Türkiye'nin  
ücretsiz  
ekidir.

Aylık Bilgisayar ve Oyun Dergisi Yıl:1 Sayı:11 Mart 1996

Bumerang

Pandora'nın Kutusu

TYRIAN



CRUSADER

THE D I G



# AKILLI KAPİTALİSTLER, SERVET YARATMANIN YENİ YOLLARINI 'ANLAYARAK' ÖĞRENEBİLİRLER!

İş yaşamında uluslararası rekabet ve ticaretle iç içeyiz. Ama, farklı insanların kültürünü ve iş yaşamına yaklaşımını ne kadar anlıyoruz? Önyargılarımızın tuzağına mı düşüyoruz? Ekonomide mükemmellik geleneğine sahip lider yedi ülkenin kültürlerinin, 'servet yaratmada' bizde olmayan bir avantajı mı var?

Charles Hampden-Turner ve Alfons Trompenaars

## KAPİTALİZMİN 7 KÜLTÜRÜ

ABD, Japonya, Almanya, Fransa, İngiltere, İsveç  
ve Hollanda'da Serveti Yaratın Değer Sistemleri

Türkçesi:  
Fusun Doruker



Bu kitapta yalnızca başka kültürlerin ekonomik başarıya nasıl ulaştıklarını öğrenmekle kalmayıp, aynı zamanda işe yönelik davranışlarınızı kontrol eden kültürel alışkanlıklarınızı da keşfedeceksiniz.

Günümüz iş dünyasında, bu kültür farklılıklarını avantaja dönüştürenler rekabetçi çizgide ayakta kalacaklardır. O halde;

**SİZ DE AKILLI KAPİTALİSTLER GİBİ YAPIN!**

**KAPİTALİZMİN YEDİ KÜLTÜRÜNÜ OKUYUN ve ANLAYIN!**

368 sayfa,  
1. hamur kâğıt  
bez ciltli ve şömizli,  
650.000 TL

**SABAH**  
KİTAPLARI

Bilgi için: (0212) 502 85 72  
Toplu alımlar için:  
İst. (0212) 550 25 04  
Ank. (0312) 427 41 80





DİNÇ BİLGİN (Başkan)  
ERCAN ARIKLI

Bir Numara Yayıncılık A.Ş. Adına  
İmtiyaz Sahibi:  
ERCAN ARIKLI

Yayın Koordinatörü: AHMET ÖRS

Genel Yayın Yönetmeni:  
BALABAN CERİT

Editör: DENİZ TANİŞ

Sanat Yönetmeni: HANDAN BOTASUN

Yazı Kurulu: HAKAN KANTAŞ,  
LÜTFÜ GÖZGÜCÜ, ERDENER GÖKÇELER  
ERDEM ÜNEY, ENDER KASIM

Teknik Koordinatör: FAZİL MECİT

Reklam Koordinatörleri:  
RANA KARLIDAĞ

Reklam Müdürü: ÇİĞDEM MUTLU

Rezervasyon: NURHAN POYRAZ

Müessese Müdürü: ŞAKİR GÜLSEVER



Murahhas Üye: ATEŞ ÜNAL ERZEN  
Genel Müdür: MUSTAFA SIVRI  
Genel Müdür: MİTHAT TOPAÇ (SAT-PAZ)  
Genel Müdür Yardımcısı: KEMAL GÜLER  
Ankara Koordinatörü: SERPİL GÖGEN  
Ankara Haberler Müdürü: LÜTFÜ ÖZEL

ZEPLİN

Adres: Medya Plaza, Basın Ekspres Yolu 34540  
Güneşli İstanbul

Yazı İşleri: 5028452, 5028434, Fax: 5028346

Medya Plaza Santral: 5504870 (10hat)

Reklam Grubu Santral: 2823310 (10 hat)

Not İçin: Saadet Dinç, 5028452

Dağıtım: Birleşik Basın Dağıtım A.Ş., 5502504

Baskı: Medya Holding A.Ş. Tesisleri

# İÇİNDEKİLER

## 4 Crusader

Bir karşı ütopyada, mutluluk vadeden gaddar bir yönetim. Bu yönetimin adamyken birseylerin yanlış olduğunu anlıyor ve taraf değiştiriyorsunuz.



## 7 Pandora'nın Kutusu

Ne pahasına olursa olsun oynadığı oyunu kazanmak isteyenler için hileler.

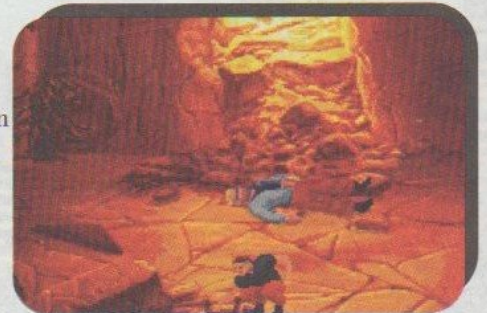
## 9 Tyrian

Tyrian yepyeni bir shoot 'em up oyunu. Hemen burun kıvrımayın, bu oyunda seveceğiniz birçok yenilik var.



## 12 The Dig

Oldukça uzun süren bir bekleyiştikten sonra nihayet Dig'e kavuştuk. Full Throttle'ın büyük başarısının da bunda büyük payı var.



## 16 Bumerang

Merak ettiğiniz herşey, ama herşey bu sayfalarda sizi bekliyor.





# CRUSADER

*Origin,  
grafik açısından dünyanın en göz  
kamaştırıcı oyununu yaratmış ve bunun da  
ötesine geçip, önceki SVGA oyunlarında benimsenen  
kalıpları aşıyor.*

E & E

Eskiler der ki, en kötü düşman sessiz ve derinden gelendir. Sinsice yaklaşan tehlike, gün ışığında ayırt edebileceğimizden daha zarar vericidir. Origin firmasının son ürünü CRUSADER: NO REMORSE, size bunun doğruluğunu sinama şansı veriyor. Eğer toplumsal dönüşüm ve mücadele içerikli simülasyonlarla aranız iyiye bu oyunu seveceksiniz.

## YENİ VE MUTLU BİR DÜNYA

Yıl 2194 ve bildiğimiz uyar dünya artık WEC (World Economic Consortium - Dünya Ekonomik Konsorsiyumu) tarafından idare ediliyor.

"Her şey halk için" tipi bir devlet olan WEC dünyasında, bütün "Büyük Birader" kabuslarımızın bir harmanı gibi öyle bir kuralcılık egemen ki, iş çıkışında iki bira içmek için bile yönetimin onayını almak gerekiyor.

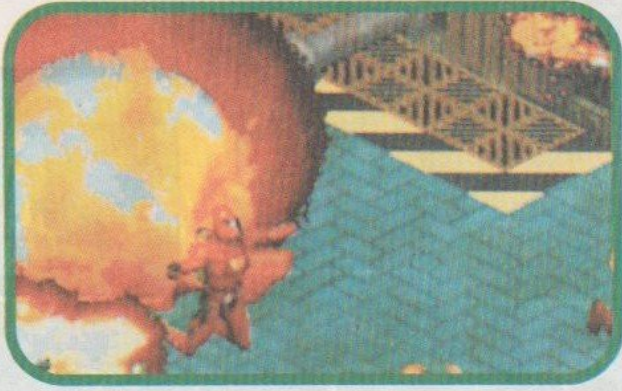
George Orwell'in ve Aldous Huxley'in karşı ütopyalarının bile çok ötesine geçmiş bir toplum bulunuyor karşımızda.

Bu öte çağda, WEC dünyasını kartel denilen dev şirketler ayakta tutuyor ve yeni dünyanın vatandaşlarına açlık, sefalet ve hastalığın bulunmadığı bir yaşam vaat ediyor.

Oyunun kitaplarında bu kurgusal dünyanın bir sistem şoku dünyası olduğu belirtiliyor ve gerçek bir yapay zeka bilgisayarı olan SHODAN'ın geliştirildiği duyuruluyor.

Ş 1 -





başta sizi potansiyel casus olarak görse de, General Maxis sizi kazandığını düşünüyor ve sizden (biraz da kendinizi ispatlamanız için) WEC'e ait bir rafineriyi imha etmenizi istiyor. İşte tam bu noktada oyun başlıyor ve siz tam bağımsız bir karakter olarak oyunda yerinizi alıyorsunuz.

## WEC'İN GERÇEK YÜZÜ

WEC, dışarıdan bakıldığında sorunsuz bir dünya gibi gözükse de, ayrıntılı incelendiğinde bazı açıkları var ve bu açıklar direnişçiler tarafından ilan yoluyla değerlendiriliyor.

Direnişçi hareketin temel hedefi kurulu düzeni yıkıp, insanların bütün yaşam alanlarında gerçek özgürlüğü egemen kılmak. Çeşitli eylemlerle "Büyük Birader" in "büyük" lüğünü bertaraf etmeye çalışıyorlar.

## DİRENİŞ YOLUNDA İLK ADIM

Oyunda MilOps Cartel'in, anti-terörüst teknikler konusunda eğitim görmüş ve plastik patlayıcılarda uzman, isimsiz bir çalışanısınız. Her ne kadar firmanıza sadık birisi olsanız da, herşeyin yolunda gitmediğini ve WEC'in direniş hareketi konusundaki gerçekleri çarpıttığını hissediyorsunuz.

Birgün yine göreve gittiğinizde sizden istenilen bir şey şüphelerinizi artırıyor. Süregelen savaşta WEC'in haksız olduğunu anlıyor ve görevi gerçekleştiriyorsunuz.

Düzene karşı savaşan diğer direnişçiler



## TERTEMİZ GRAFİKLER

CRUSADER: NO REMORSE baştan sona elden geçirilmiş ULTIMA VIII grafik makinasını kullanıyor. Görüntü siz hareket ettikçe ilerleyen 3 boyutlu perspektifle verilmiş. Bütün grafikler SVGA (daha düşük bir çözünürlük seçeneği bulunmuyor) ve elbette muhteşem.

Origin firması, grafik açısından dünyanın en göz kamaştırıcı oyununu yaratmış ve bunun da ötesine geçip, önceki SVGA oyunlarında benimsenen kalıplardan sıyrılarak net, pırl pırl grafiklerin aksine daha gerçekçi grafikler sunuyor.

## GÖREV TEMELLİ BİR OYUN

CRUSADER görev temelli bir oyun ve sizi WEC'le karşı karşıya getiren 16 değişik seçenek sunuyor. Öyle gözüküyor olsalar da 16 görevin herbiri oldukça büyük ve saatlerce oynamanızı gerektirecek nitelikte.

Oyunun genel akışı ise şu şekilde: Komutan Ely'dan görev hakkında verdiği brifingi aldıktan sonra, görev bölgesine teleportör aracılığıyla aktarılıyor, görevinizi de tamamladıktan sonra oradan alınıyorsunuz.

Yukarıdaki işlemlerin arasında da oyunun özü yatıyor. Görev ortamları biraz kalabalık olsa da yapılandırılması kafanızı karıştırmayacak kadar net.

Bir kez göreve başladı mı, CRUSADER nispeten yalın bir oyun, ama dikkat edin



"kolay" değil. Yalın bir oyun, çünkü oyunun işleyişini ve nüanslarını kolaylıkla kavriyorsunuz. Bu özellikler de oyun boyunca tutarlılık gösteriyor.

CRUSADER ekranının alt bölümünde grafiksel bir çubuk üzerinde silah, cep hane, sağlık ve enerji durumunuzu her an izleyebilirsiniz. Bu küçük çubuk oyun boyunca gereksinim duyacağınız tek arabirim olacak, zira ekranın geri kalan bölümü yalnızca oyuna ayrılmış durumda.

Oyunun kontrolü için iki seçeneğiniz var; klavye ve fare. Oyunda joystick desteği bulunmuyor. Her iki kontrol seçeneği de çoğu zaman iyi çalışıyor, ama bazen insanın garipliklerle de karşılaştığı oluyor.

Oyundaki görevlerin tasarımında hızlı ateş etme becerisiyle taktik



kararlar verme zorunluluğu arasındaki denge iyi kurulmuş. Esas olarak herkes ve herşey düşmanınız. Tabii bir-iki özel kişi dışında, ama onlar kendilerini hemen belli ediyorlar.

Bazı düşmanları anlamak son derece kolay. Bunların arasında askerleri ve muhafızları sayabiliriz.

Bir de alarm vermek gibi gereksiz işlere kalkışmadıkları ya da biraz daha puan kazanmak istemediğiniz sürece he-





def teşkil etmeyen WEC işçileri var.

Ayrıca oyunda her türden hareketsiz hedefler de var. Örneğin duvara gömülmüş makineli tüfekler ve enerji silahları, gizli kameralar gibi.

Crusader'da ortam olabildiğince gerçekçi. Odaların büyüklükleri ve içindekiler mantığa uygun. Çok sayıda makina, masa, terminal gibi şeylerin hepsi sizin kurulu bir düzeni bozmak için orada bulunduğunuz gerçeğini destekler nitelikte.

## YOK ETMENİN BİN BİR YOLU

Bu oyunda hoşunuza gidecek şeylerden biri de kahramanınızın (aslında sizin) oyuna oldukça iyi durumda başlıyor olması. Otomatik tüfekten ışın tabancalarına kadar çeşitli silahlar daha hiçbir şey yapmadan seçiminize sunuluyor. Hiç te fena sayılmaz.

CRUSADER'da kullandığınız silahların büyük çoğunluğunu "Weasel" adında bir zenciden ediniyorsunuz. Bu ilginç şahsiyetten satın alacağımız her yokedicici için biraz krediden başka hiçbir şeye ihtiyacınız yok. Kredi kazanmak içinse, görev yerinizde hırsızlık yapmanız gerekiyor.

SG-AI "Conformer" adlı silahın, biraz mermi bolluğu, biraz da geleneksel DOOM silahlarına benzemesi nedeniyle daha çok hoşunuza gideceğini düşünüyoruz. Ancak bu özel silahı ateşlemek için iki kez tetiklemeniz gerekiyor: Biri

şarjörü doldurmak, diğeryse ateş etmek için.

## ÖLDÜREMİYORSAN ELE GEÇİR

Bu oyunda üç işlem hemen taktiğinizin vazgeçilmez unsurları haline geliyor: Bütün sandıkları ve erişebildiğiniz yerleri kontrol etmelisiniz (cephane ya da puan bulabilirsiniz); odayı gizli kameraları devreden çıkarmak için iyice incelemelisiniz; bulduğunuz her terminali kurcalamalısınız.

Bilgisayar terminalleri size bir çok önemli bilgiyi birden sağlıyor. Bazen kapı girişlerinde tuşlayacağımız bir şifreyi buluyorsunuz. Başka bir zamansa alarmları devreden çıkarıyorsunuz.

Hatta bazen sizde bulduğunuz bölgedeki başka bir odanın siyah beyaz görüntüsüne erişerek sizi beklediğini önceden bilmeniz bile mümkün olabiliyor.

En hoş keşiflerinizden birisi de size uzaktaki bir silahı kullanarak varacağımız hedefteki düşmanları önceden temizleme olanağı sağlayan terminaller.

İşinizi bitirdikten sonra kendinizi eski

bir metro istasyonu olan direnişçi üssünde buluyorsunuz. Burada TV'den haberleri izleyebiliyor, Weasel'le alış veriş yapıp diğer direnişçilerle sohbet edebiliyorsunuz.

Direnişçilerin size yönelik tutumun da soğukluktan samimiyete doğru bir değişim söz konusu. CRUSADER'in en hoş yanlarından birisi de kimi oyunlarda son derece sönük ve hızlı olarak geçilebilen "görev sonu." Animasyonlar, gazete manşetleri, diğer direnişçilerle rap yapmak, aklınıza görkem ve motivasyon adına ne gelirse kullanılmış.

CRUSADER'i sevmek için birçok neden var. Ancak oyunun can sıkılabilecek yanları da bulunuyor. Bazen ne klavye ne de fare bu oyunu yeterince rahat oynamak için uygun değil duygusuna kapılıyorsunuz. Öte yandan

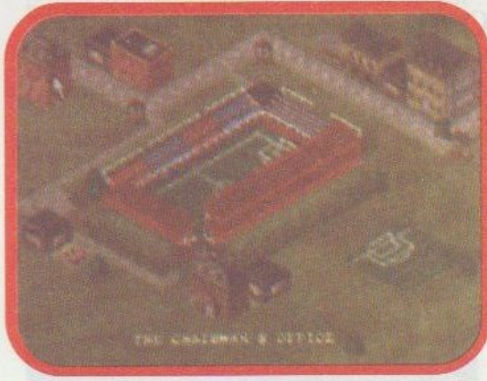


bu oyun mutlaka oynanması gerekenlerden.



# Pandora'nın Kutusu

*Son zamanların en iyi futbol oyunlarından biri olan Ultimate Soccer Manager'da biraz tüyo ilginizi çeker mi? Cevabınız Evet ise okumaya devam edin.*



## Ultimate Soccer Manager

Son zamanların en iyi futbol oyunlarından biri olan Ultimate Soccer Manager'da biraz tüyo ilginizi çeker mi? Cevabınız Evet ise okumaya devam edin.

Oyunu yüklediniz ve maça başlamak üzeresiniz, durun, hemen başlamayın. Maça başlamadan hemen önce isminiz yerine şu kelime grubunu yazın: MAKE BELIEVE. Artık sadece birkaç tuş vuruşuyla farklı avantajlar kazanacaksınız. Bunlara; herhangi bir sebeple 100.000 paund gerekli olduğunda yapmanız gereken tek şey '+' tuşuna basmak. Maç esnasında, golü atan kişiyi görmek için 'G' harfine, penaltı

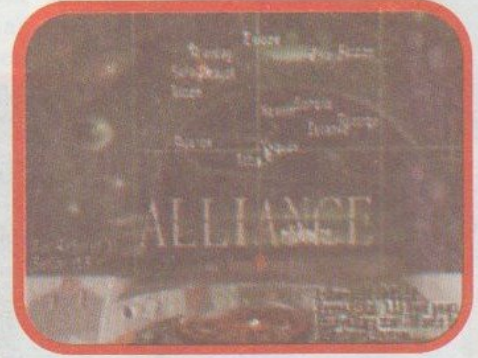
atışı gerçekleştirmek amacıyla 'E' tuşuna, faul için 'F' 'ye, maçı 1-0, 2-0 veya 3-0 kazanmak için de sırasıyla '1', '2' veya '3' tuşlarına, maçın birinci ya da ikinci yansını sona erdirmek için de 'ESC' tuşuna basmanız yeterli olacak.

## Command & Conquer

Şu aralar ülkemizde de oldukça popüler olan Command & Conquer hakkında bir ipucu işinize oldukça yarayacak. Oyunda, para kazanarak oldukça büyük problemlerimizi kolayca çözüveriyoruz. İşte hemen herşeyin anahtarı olan Para'dan biraz daha fazla kazanmak ve rakibimizi yok etmek için aşağıdaki yöntemi uygulayın.

Tek bir Tiberium Rafinerisi için iki adet Tiberium biçme makinesi, daha hızlı para kazanmamızı sağlayacak. İşte bu amaçla ilk önce bir Tiberium Rafinerisi kurun ve hemen ardından bunu satın. Rafineriden geriye bir Tiberium Biçme makinesi kalacak. Bundan sonra tekrar bir Tiberium Rafinerisi

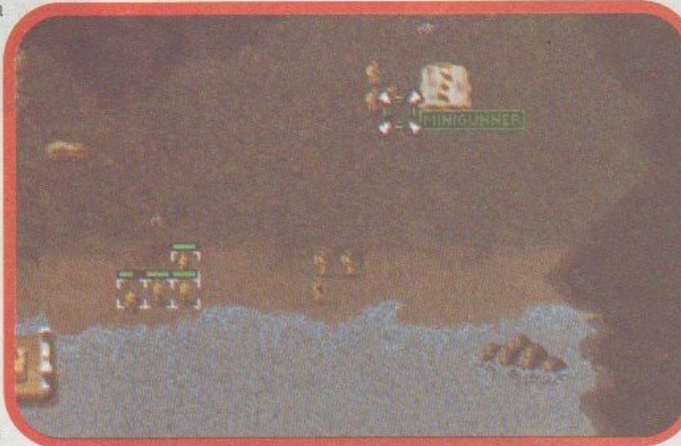
daha kurun. Artık tek bir Tiberium Rafinerisine karşılık tam iki adet Tiberium biçme makineniz olacak. Böylece rafinariniz hemen hiç boş kalmayacak ve çok daha hızlı para kazanacaksınız.



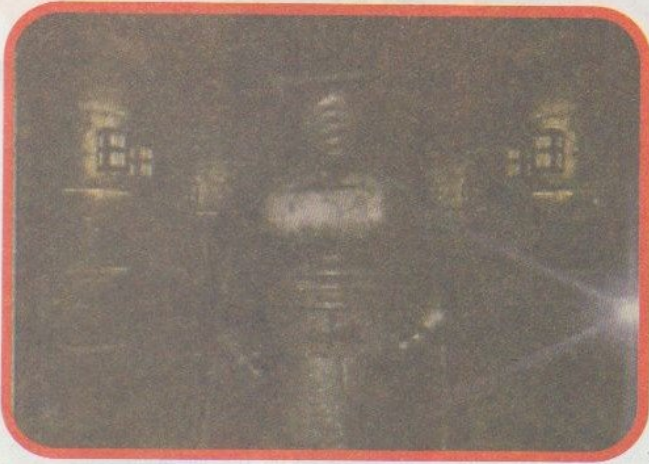
## First Encounters

Galaksiler arası çok uzun seyahatler herkesin hoşuna gitmiyordur. Evet, oyun oldukça güzel ancak bir gezegenden bir diğerine gideceğim diye dakikalarca beklemek pek de hoş olmasa gerek. Artık herşey değişecek, aşağıda vereceğim ipucu ile galaksinin bir ucundan bir diğerine, göz açıp kapayıncaya kadar varacaksınız.

Bu amaçla Otomatik pilotu ve Stardreamer zaman kontrol birimini devreye sokun ve hız göstergesini sürekli olarak takip edin. En yüksek hız aşmak üzere motorları kapatın. Şu anda çok yüksek bir hızla yol alıyor olmalısınız. Tam 0.5 ila 1 AU düzeyindeyken otomatik pilotu tekrar devreye sokun. Tam bu aşamada çok sert bir duruş







## Stonekeep Demo

Oyunun kendisinde de işe yarayabilecek bir ipucu veriyoruz. Bir baddie'den daha çoğuyla karşılaşıyorsunuz ve fena halde dayak yemek üzeresiniz. Ama çözümü var. Sağ ya da sol ok tuşuna sürekli

yapacak ve tahmin edileceği gibi inişe geçeceksiniz.

Çok büyük yakıt tasarrufu sağlaması bakımından bu ipucu özellikle askeri operasyonlarda çok işinize yarayacak. Saatler, hatta günler alan uzay yolculuklarını çok kısa sürelerde tamamlayacaksınız.

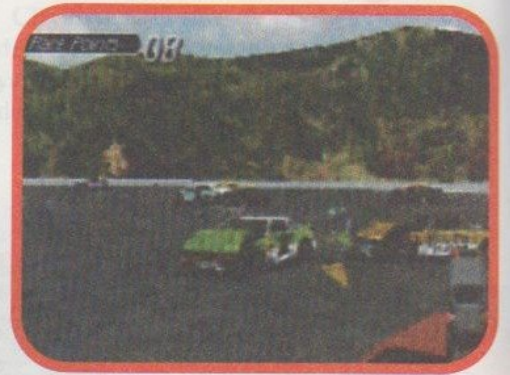
basarak dönmeye başlayın. Belki de "Yazık!.. Korkudan ne yapacağını şaşırıldı." diye düşündüklerinden size vurmuyorlar. Ama siz vurabiliyorsunuz. Böylece önünüzü boşaltıyor ve yolunuza devam ediyorsunuz. Hem de hiç zarar görmeden. Adil değil ama hayatın kendisi de adil değil. Bu konuda bizim yapabileceğimiz bir şey yok.

## Rise of the Triad

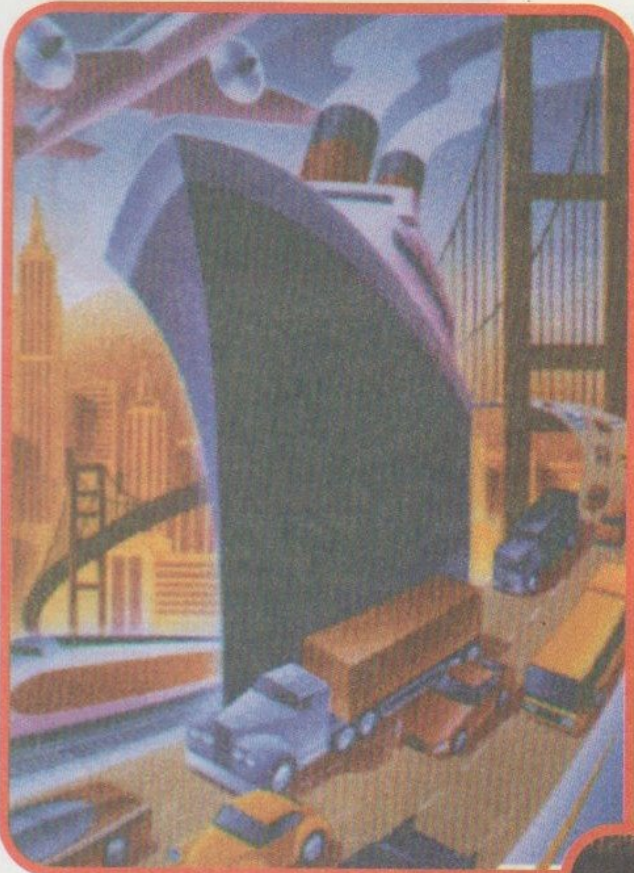
El Obscuro'yu geçmeye çalışırken, boşuna ateş etmeyin. Atışlarınız onu etkilemeyecektir ve yenilmez olacaktır. Bunun yerine sürekli çevresinde dönerek, atışlarından kaçın. Bir süre sonra yorulacak ve bir küreye girip, yokolacaktır. Tannı onu korusun. Herneyse, artık kapıyı açabilirsiniz. (Gizli rahiplere dikkat edin.)

## Destruction Derby

Sony'nin bu oyununda arabanız çok çabuk parçalanıyor ve sizde sinir oluyorsanız, bir Wreckin' Racing yarışmasına adınızı !DAMAGE! olarak girin ve parçalanamaz bir arabaya sahip olun, sonra kendinize CHEAT! lakabını takın. Adınızı NPLAYER



olarak girerseniz, gene "CHEAT!" olarak adlandırılırsınız, ama bunun başka bir faydası olup olmadığını göremiyoruz. Yine bir yarışa hala kazanamayacağınızı düşünüyorsanız, ters yönde gitmeyi deneyin. En azından aracınıza bir zarar gelmeden epey puan toplayacaksınız.



## Transport Tycoon

Rakibiniz, sizin daha iyi olamaz tabii ki de ama ya sizin kadar iyiyse, ne yapacaksınız? Teslim olmak yok. Hileler ne güne duruyor.

Rakibinizin büyük bir treninin olduğu bir istasyonun ters ucuna küçük bir depo kurun. İçine de yolu bağlayacak kadar bir ray ve bir Jinty makinası kurun.

Artık rakibinizin treninin gelmesini bekleyebilirsiniz. Tren geldiğinde darbeyi indirmeye hazırsınız demektir. Yoluna girin ve trenleri çarpıştırın. Sizin Jinty'niz de mahvolacaktır ama onun milyonlarca dolarlık bir süper treni yokolacak.





# Tyrian

E&E

Oyunun adı: Tyrian. Bir shoot 'em up oyunu. Bazılarınız "Amaan bıktık artık bu tür oyunlardan!" diyebilirsiniz. Ama durun biraz! Önce bir kulak verin bize! (Nasıl oluyorsa!)

## Hazudralı'lar ve siz, 20,031 yılında bir shoot'em up oyununda karşı karşıyasınız.

yeryüzü düzenleyici pilotsunuz. Üç yıldır bu işle uğraşıyorsunuz. İşiniz düzenlenen gezegen yüzeylerinde uçup, yaşanabilecek noktaları kontrol etmek ve bunlar hakkında bilgi toplamak. Uzun süren savaş yılları ve sayısız tecrübeler sonunda düşman uzay gemilerini buharlaştırmak için kaya oluşumlarını patlatmayı, bir yöntem olarak seçiyorsunuz.

Sizin Gezegenlerarası Konsül'den aldığınız son görev Tyrian. Tyrian sektörün kö-

benzeyen, ama genetik bilgilerinde çok daha farklı özellikler de bulunan, astroid bölgesinin yanında, kısa zaman önce keşfedilmiş

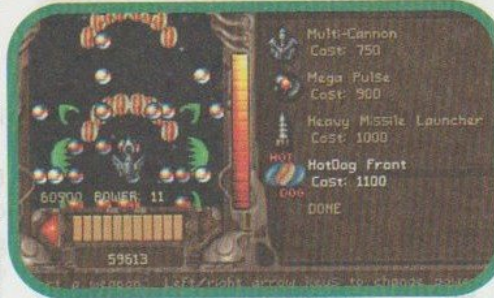
bir ırk. Sizin işçilerinizden ve size yakın



Bu oyunda bir çok yeni özellik var. Ne mi? Biraz sabırlı olun, okuyun öğreneceksiniz.

Evet sıra geldi oyunun konusunu açıklamaya. Bu oyun öyle bir oyun ki oldukça geniş bir konusu var. Ve size bu geniş konu üzerinde yardımcı olacak 'Data Cubes' denen bilgi içeren ve de oyun sırasında toplanan küpler var. İşte bu küpler konuyu takip etmenize ve konuyu geliştirmenize olanak sağlıyor. Şimdi ise sıra, size oyunun konusunu anlatmaya geldi.

Yıl 20,031. Siz Trent Hawkins adlı bir



şesinde, Hazudra egemenliğindeki bölgenin yanında bir gezegen.

Hazudralar fiziksel açıdan kertenkeleye



olan arkadaşlarınızdan biri, Buçe Quesillac bir Hazudralı'dı.

Dün Buçe bekleyen bir hoverdrone (E&E Sözlük sf:23 Hoverdrone: Tyrian adlı oyunda 20,031 yılında kullanıldığı söylenen uçan araç) tarafından arkasından vuruldu. Ve nasılsa hoverdrone göz açıp kapayıncaya kadar gökyüzünde kayboldu.

Bir şahıs sizin arkadaşınızı öldürdü, bu sizin yapacağınız son iş bile olsa siz arkadaşınızın neden öldürüldüğünü bulacaksınız.







Size yön veren arkadaşınız Buçe'un ölmeden önce söylediği son sözleri şunlar oldu...

"Arkadaşım...Tyrian'ı hemen terk etmelisin, terk etmezsen öldürüleceksin. Ölümünden sonra seni kaybetmeye dayanamam. Şimdi sana anlatacaklarım seni hedef haline getirecek, bu yüzden iyi dinle..."

Senin Tyrian'ın yüzeyini düzenleyen şirketle ilişkilerin var. Adı Microsol. Bu şirket benim ölümünden sorumludur. Buranın batısında bulunan, bizim keşfettiğimiz parlak kayayı hatırlıyor musun? O güzel mineralden daha fazlası var. O, Gravitium adı verilen yeni bir enerji kaynağı.



Gravitium çalışır duruma getir ve motorlar en kısa sürede bir daha hiç kullanılmayacak bir hal alsın. O... yerçekimini kontrol edebilir.

Microsol onu istiyor, ve onun varlığından kim haberdarsa onu yok edecek. Beni iki gün önce yakaladılar ve bir uyarı olarak hafızamı silmeye çalıştılar. Ama onlar benim hafızamın doğada holografik olduğunu bilmiyorlardı ve silemediler. Bugün buna neden olarak gösterebilirim ki onlar bunu keşfettiler ve işi bitirmek için beni buldular.

Şimdi gitmelisin, onlar seni avlamadan önce. Hadi! Savara'ya doğru, özgür dünya'ya. Onların seni orada takip etmesi zor olur. GİT!"

Kaldığınız yere doğru koşunuz ve etrafı karmakarışık bir şekilde buldunuz. Şanslı bir şekilde bir Gencore Hawk adlı savaş aracını ele geçirmeye karar verdiniz. Yarın Savara'ya yola çıkmak üzere hazırlandınız ve içiniz sızlayarak, en iyi arkadaşınızın öldürüldüğünü ailenize nasıl söyleyeceğinizi kara kara düşünüyorsunuz.



Siz hala acı içinde, bütün Microsol peşinizdeyken nasıl hayatta kalabildiğinize şaşırıyorsunuz.

Kötü bir güne hazırlanırken, gözlerinizi kapattınız, Buçe'un ölüsü üzerine intikam almak için bundan sonraki üç hafta içinde neyin Tyrian'ın geleceğini etkileyeceğini



bilmeden yemin ettiniz.

Kendinizi hazırlayın...

Oyunun çok kısa bir konusu vardı demiştik ya işte siz de bu konuyu okudunuz az önce.

Oyun bu konuyu öğrendikten ve bilgi küplerini takip ettikten sonra ilginç bir hal

alıyor. Oyunu bunlar olmadan bir kere oynayın. Sonra bu data zimbirtılarını okuyarak oynayın o zaman farkı anlayacaksınız. Fark oyunun daha eğlenceli bir hal alması diye özetlenebilir. Neyse hep şu küplerden söz edecek değiliz.

Çoğu shoot'em up'ta olduğu gibi sizin birşeyler kazanma ve onları harcamak için geliştirilmiş yerler var. Mesela oyunda karşınıza gelen yer hedeflerini veya karşınıza gelen uçan cisimleri öldürdüğünüzü size puan yağıyor.

Bazı gemilerin (aslında çoğu şeyin gemiye benzer bir hali yok ama neyse) içinden de özel puanlar ve bilgi dağarcığınızı geliştirmek için bilgi küpleri çıkıyor siz bunları topluyor, puan



kazaniyorsunuz.

Sonra bölümün sonunda isterseniz Upgrade Ship denilen geminizin özelliklerini geliştireceğiniz yere geçiyorsunuz. Burada bir sürü seçenek var. Şimdi kısaca gemimizin neleri olduğunu tanıyalım.

## 1. Ship Type (Gemi)

Burada geminizin hızını ve zırhını inceleyebildiğiniz gibi, ayrıca yeni gemilerin zırh ve hızlarını görebilir ve onları satın alabilirsiniz.

## 2. Front Gun (Ön Silah)





Geminizin önündeki silahı ve yeni silahların özelliklerini gösterir. Bu silahın gücünü yükseltebilirsiniz. Asıl ateş gücünüz diyebiliriz. Bunu en iyi hale getirdiğinizde diğerlerine çok az ihtiyacınız oluyor.

### 3. Rear Gun (Arka Silah)

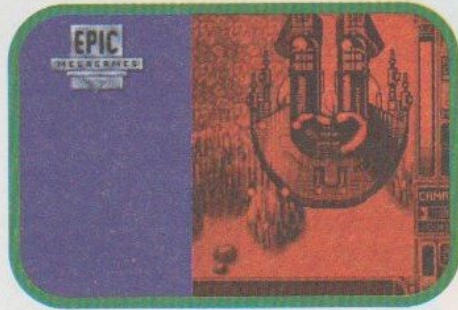
Geminizin arkasından çıkan ve daha çok ön ve yan ateş gücünüz üzerine kurulmuş bir silah yuvasıdır. Burada en ideal atış gücü Heavy Guided Bombs'dur (Ağır



Güdümlü Bombalar). En ideali bu, çünkü sizin erişemediğiniz yerlere hemen ulaşıyor.

### 4. Shield (Kalkan)

Enerji alanı demek daha doğru olur. Çünkü gerçek zırhınızın (Size tam bu noktada küçük ama önemli bir not iletelim; o



anki zırhınız, kullandığınız gemiye göre değişiyor) yanı sıra duran bu kalkan enerjinizin sizin atış için harcadığınız zamanın arta kalanında veya güçlü bir jeneratöre sahipseniz aynı anda kalkanınızın gücünü son seviyesine yükseltmeye çalışıyor.

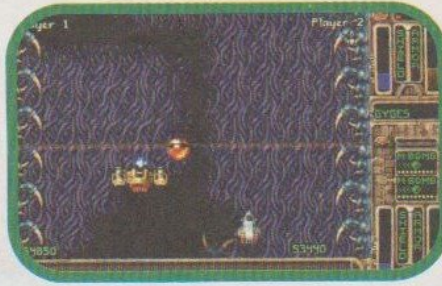
Bu arada hatırlatmakta yarar var; bu kalkanınız size atılan lazer mi desek, ışın topları mı desek yoksa kurşun mu, artık ne dersiniz deyin, çünkü bu saydıklarımızın hepsi var ve yalnızca kalkan sizi bu

zimbirtılardan korumaya çalışıyor.



### 5. Generator (Jeneratör)

Haliyle bütün bunlar için bir güç sağlayıcıya ihtiyacınız var. İşte bu güç sağlayıcı diye adını taktığımız şey jeneratör.



### 6. Left'n Right Sidekicks (Sol ve Sağ Vurucular)

Bunu nasıl kabul ederseniz edin bu sizin geminize eklediğiniz ikinci bir uzantı gibi. Bunu bir arabaya takılan römorkör'e benzetebiliriz ama yanda olmak kaydıyla. Burada isterseniz devamlı kullanılacak bir silah seçebilirsiniz veya belirli bir cephanesi olan araçlar kullanma yoluna gidebilirsiniz.

Devamlı kullanılanlara örnek olan Dual Shot (İkili Atış), her zaman ön atışınızın yanında yer alan iki tane küçük lazer ışını. Bir de belirli bir cephanesi olanlara bir örnek vermemizi isterseniz işte örnek Atom Bombs (Atom Bombaları pek birşey fark etmedi değil mi?)

Size ufak bir tavsiyemiz var: Bu sınırlı sayıda olanları bölümlerin sonundaki büyük araçları öldürmek için kullanın. Çünkü harcadıktan sonra oyun esnasında yerine getirmeniz zor oluyor. Uzunca bir süre enerjinizi harcamadan

yalnızca kaçarak devam etmeniz lazım.

Oyunun en sevdiğimiz yanı artık yalnızca ekranın boyutlarıyla sınırlı bir alanda ilerliyor olmayışımız yani ekranın sol ve sağ tarafından hiç küçümsenmeyecek bir miktarda dışarı taşıyor olması. Artık monoton bir alan yok. Bunun shoot'em up dünyası için bir gelişme olduğunu söyleyebiliriz.

Oyunun kombinasyonu çok güzel ayarlanmış. Nasıl mı? Şimdi öğreneceksiniz.

İlk önce bir konusu olduğu için bir ilerleme düzeni var. Bu ilerleme düzeni de sizin Navigation Map (Kısaca harita) denen bir yerde nereye gideceğinizi gösterir.

İkinci olarak oyunu oynarken monoton bir düzenden kurtulmuş olarak hareket etmeniz. Ayrıca iyi bir gemi düzeninin bulunması insanın içine "Gel beni oyna" diye sesleniyor. Bu arada illa tek başınıza oynamanız gerekmiyor.

İsterseniz aynı bilgisayarda istersenizde modem, network veya seri bağlantı ile oynayabilirsiniz. Hatırlatırız bunlar ın hepsi denenmiştir ve tavsiye edilir. En az tek başına oyunu oynamak kadar zevkli olduğunu söyleyebiliriz.

İnternet'e bağlananlar için bir de İnternet adresimiz var. <http://www.epicgames.com/>

Görüşmek üzere.

## TYRIAN

ORTAM: 3.5 " 1.44 HD DOS

ADET: 3

RAM BELLEK: 8 MB

SABİT DİSK ALANI: 12 MB

MİKRO İŞLEMÇİ: 486 DX2 66

GRAFİK KARTI: VGA-SVGA

DESTEKLEDİKLERİ: SOUND

BLASTER VE UYUMLULARI

DEĞERLENDİRME: 4 YILDIZ (5 ÜZERİNDEN)

DAĞITICI: BROS COMPUTER

TEL: 0 216 391 54 03 04



*Lucas Arts'tan son derece ilginç bir macera oyunu karşınızda.* *Hakan Kantas*

# THE DIG

12

Circle Reader Service #116







Uzun, oldukça uzun bir bekleyişten sonra nihayet The Dig'e kavuştuk. Geçtiğimiz günlerde piyasaya sürülen oyun, çok uzun bir süreden beri çeşitli problemler sebebiyle erteleniyordu. Ancak LucasArts'ın diğerlerinden farklı karakterlere sahip olan oyunu Full Throttle'in gösterdiği büyük başarı, hemen hemen aynı yapıda olan bu oyunun, The Dig'in de piyasaya sürülüşünü hızlandırdı.

Oyunumuz, aynen Full Throttle'da olduğu gibi çizgi karakterler ile oluşturulmuş. Tüm dünyadaki oyuncuların aylardır dört gözle bekledikleri çok kaliteli, çok ilginç bir macera oyunu olan The Dig'in konusu kısaca şöyle: Attila adı verilen bir Astroid, aniden dünya yörüngesi üzerinde belirir. Bu ani tehlikeden etkilenen dünyadaki tüm bilim adamları büyük bir panik yaşamaktadırlar. Çok kısa bir süre içerisinde herhangi bir girişimde bulunmadığı taktirde dünya ile çarpışması kaçınılmaz olan bu Astroid, çarpışma sonucunda küçük bir şehri tamamen yok edebilecek kadar büyüktür. Bu tehlike karşısında NASA hemen devreye girerek Attila'nın üzerine iki adet nükleer patlayıcı yerleştirme planları yapmaya başlamıştır. Amaç, bu patlama sonucunda Attila'yı, dünya için tehlike yaratmayacak bir yörüngeye oturtmaktır. Bu proje için emekli komutan Boston Low görevi çağırılır ve kendi seçeceği bir ekiple bu projeyi başarıyla tamamlaması istenir. NASA uzmanları, ne kadar patlayıcının, Attila'yı hangi yörüngeye oturtacağı konusunda hesap yapmaya başlamışlardır. Ancak hiçkimse asıl kaosun, Attila'nın

yörüngesi değiştirildiğinde başlayacağını bilmemektedir. Bu ay sizlere, oyunda çok işinize yarayacak bazı ipuçları vereceğiz:

## ASTEROID ATTILA

**Bombalar:** Cora'yla radyo bağlantısı kurarak, aracınızı serbest bırakmasını isteyin. Aracı astreoidde indirdikten sonra kapısını açın, bombaları, zero-g delme aracını ve küreğinizi alın. Ken'den bombalar hakkında bilgi isteyin, size nerelere yerleştirmeniz gerektiğini söyleyecektir. Ken'in size söylediği yere gidin ve Brian'ın yardımıyla, küreği kullanarak bir delik açıp içine Charge A'yı yerleştirin. Radyoyla tekrar Ken'i arayın ve Charge B'yi nereye yerleştirmeniz gerektiğini öğrenin. Oraya gittikten sonra kürekle kayayı uzaklaştırın ve Charge B'yi yerleştirdikten sonra, tekrar Ken'i arayın. Bombayı çalıştırın, Charge A'nın yanına gidip onu da çalıştırdıktan sonra mekiğe geri dönün.

Burada Ken'e bombaların yerleştirildiğini ve çalıştırıldığını söyleyin. Bombalar patlamadan önce sizi oradan uzaklaştıracaklardır.



**Crevice:** Astreoid'de ortaya çıkan crevice'ye uçun. Metal plakayı sağa çekin, delikleri elinizdeki aletle açtıktan sonra, karşınıza çıkan üç metal plakayı da gördükçe çekin. Ekranın solundaki dördüncü ve en büyüğüne uçun. Alanın içindeki anıta (pedestal) doğru gidin ve pentagon'un içindeki kareye metal plakaları yerleştirin. Yabancı bir gezegene götürüleceksiniz.

## GEZEĞEN

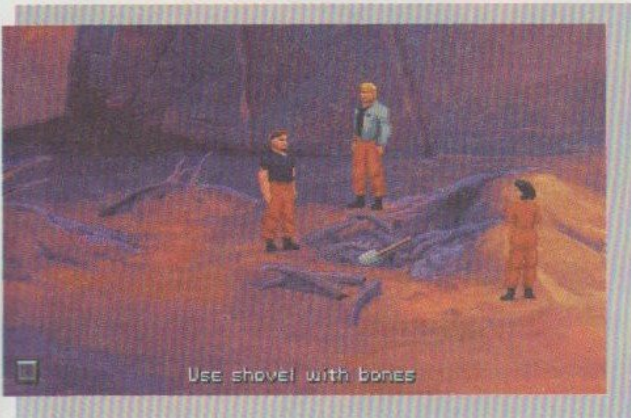
**Uzaylıların Açık Alanı (Alien Clearing):** Clearing'in soluna, tepenin ortasında belirgen soru işaretine doğru gidin. Uzaylıların gemisine gidin ve tavandan sandığın üzerine asılı duran ipi çekin. Hayaletin düşürdüğü çubuğu ve sandığın üstündeki mavi topu alın. Kabloyu toplamayı unutmayın.

Uzay gemisini terkedin ve sonraki soru işaretine gidin. Küreği kullanarak, kemikleri açın ve çenekemiğiyle tusk'ı alın. Oradan da ayrılın ve sonraki soru işaretine gidin. Enkaz gemideki sandıktan aldığımız mavi topu kullanın. Gösterdiği yeri kazın ve holdeki gizli bileziği alın. Merkezteki yüzeye dönüp, hayaletin gösterdiği sağ taraftaki yeri kazmaya başlayın. İşi Brink devralacaktır, sonra düşüp ve ölecektir. Onu Nexus'a kadar izleyin.

**Nexus:** Maggie'nin sizden ayrılmasından sonra, trafiği dolaşın ve kanyon girişinin solundaki metal plakayı ve sütunun yanındaki mor çubuğu alın.

**Enerji İstasyonu:** Merkezdeki rampadan aşağıya doğru yürüyün ve ke-





nardan aşağı bakın. Yerde duran bir mercek göreceksiniz, ulaşamayacak gibi gözüküyor ama bir makina onu size getirebilir. Dört parlayan noktanın solundaki boş mercek yerine merceği yerleştirmelisiniz. Önünüzdeki kontrol panelini kullanarak, bir robotu yönlendirecek komutları girerek, robota merceği aldırın ve boş yere yerleştirin.

Orada toplam yedi tuş var: Üst soldaki geri tuşu, alt soldaki görüntüyü tamamen siliyor ve alışık olduğumuz gibi orta soldaki makinayı sola hareket ettiriyor, sağdaki sağa, yukarı yukarıya ve aşağı aşağıya hareket ettiriyor. Ortadaki tuş duruma göre ya tutturuyor ya da bırakıyor. Mercekleri toplamak için girmeniz gereken komut dizisi şöyle:

- 5 sola
- 4 yukarı
- 1 tut

Bunları girdikten sonra, panelden ayrılın ve sağdaki üçgen tuşa basın. Bu robotu harekete geçirecektir. Herşey iyi giderse robot, merceklerle birlikte ilk görüldüğü yerde belirecektir. Merceği yerleştirmek için aşağıdaki komutları girin:

- Görüntüyü temizle
- 5 sola
- 4 yukarı
- 1 tut

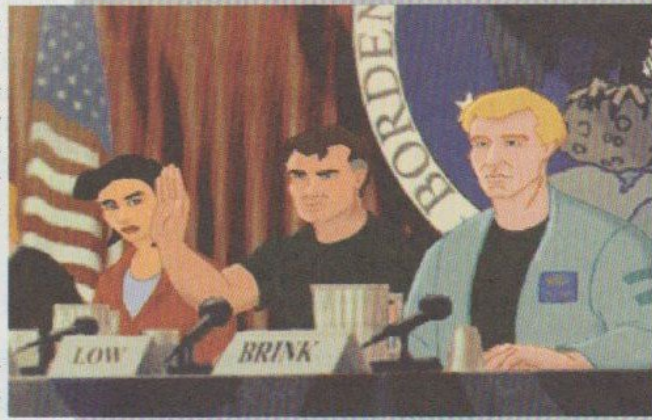
Üçgen tuşa tekrar basın, mercek yerlerine düşecektir. Başarırsanız, çan sesine benzer bir ses duyacaksınız. Enerji istasyonundayken, gevşek plakaya basın ve kapatmadığı mavi kristali alın. Bu ışıkları söndürecek ama önemli değil, Nexus'a geri dönün.

**Müze Kulesi:** Rampa girişinin yanındaki üçgen şeklindeki kapıyı bulun. Kapının kontrol paneline tıklayın ve renkli şekiller halindeki dört tuşu açığa çıkarın. Çubuğu denediğinizde, kapıyı açmayı sağlayacak olan kombinasyonu öğreneceksiniz. Çubuktaki şekilleri verecek şekilde tuşlara tıklayın; kapı açılacaktır.

İçeri girin ve mavi tram çağırma tuşunu kullanarak, tram'ı çağırın. Devam edin ve Müze Spire Tramstation'a gelin.

Girişten sağa dönün, değişik bir araç göreceksiniz, ona doğru gidin. Üzerinde tıklayın ve çıkan tuşa basın. Ekrandaki pentagonun merkezindeki dairelerden birisinden bir çizgi çıkıncaya kadar tuşa basılı tutmaya devam edin. İlk ışık köprüsünü yarattınız. Müzeye girin ve bütün ekranlara bakın. Burada girdiğiniz kapıda aldığınız tablete, yerdeki iki yeşil kristale ve kütüphane girişinin üstündeki ledge'den aldığınız kırmızı çubuğa ihtiyacınız olacak. Nexus'a geri dönün.

Spire'daki zayıflamış kapıyı geçmek için Brink'in yardımına ihtiyacınız olacak. O'nu diriltmek için yeşil kristallerden birisini kullanın, büyülu bir şekilde hayata döne-



cektir. O'nu kapıya götürün, kapıyı açmanıza yardım edecek ve kristal yığınına erişim hakkı kazanacaksınız. Bir kaç tane kristal ve zemindeki canister'i alın.

Suyun kenarına doğru gidin ve büyük Eel'in küçük kaplumbağaya benzeyen yaratıkları yemesini izleyin. Su altındaki mağaraya girmek için Eel'in gitmesini sağlamalısınız. Bunu yapmak için kaplumbağanın iskeletini yeniden kurmalısınız. Girişin

yanındaki fosile bakarak, bunu yapın. Dizilimi doğru yaptığınız zaman, canister'i kemiklerin üzerine yerleştirebilirsiniz. Burada bir kaç deneme yapmanız gerekebilir. Canister'i iskeletle birlikte kullanabilmeyi başardığımızda, yeşil kristali kullanarak kaplumbağayı diriltin ve Eel'in parçalara ayrılmasını iz-

leyin. Suyun üzerine tıklayın ve mağaradan sonraki odaya girin. Buradan metal plakaya ve tuuncu çubuğa ihtiyacınız olacaktır. Bunları alarak Nexus'da kanyonun girişinin yanındaki kapıyı açmak için turuncu çubuk kombinasyonlarını kullanın. Artık Planetarium Spire'a gidebilirsiniz.

**Planetarium Spire'i:** Büyük dalgaların arasındaki boşluğa gelinceye kadar yukarı çıkın ve atlayın. Dalga sizi taşıyacaktır. Kürekle kayayı yerinden oynatın ve bir daha ki zaman geçmek için kolay bir yol oluşturun. Şimdi, yukarı doğru gidin ve ışık köprüsünü açın. Buradaki mercekleri çalıştırmadan önce doğru olarak ayarlamalısınız: Çıkan sestem doğru yapıp yapmadığınızı anlayabilirsiniz. Platoya girin.

Planetarium'un kontrol panelinden çalıştığı parçayı geri alabilmek için maymuna benzer yaratığı tuzağa düşürmelisiniz. Çubuğu, 'dowel'i, kapağı ve göğüs kafesini alın. Dowel'i tekere benzeyen nesnedeki delik üzerinde kullanın ve hooked pole'i dowel'le kullanın.

Göğüs kafesini, kancayla birlikte kullanın ve sonra çubuğu yaptığınız tuzağa birlikte kullanın. Tuzağı kurduktan ve yaratığı yakaladıktan sonra, bileziği kullanın ve gitmesine izin verin. Sizi kayıp bölüme götürecektir.

Evet, bizden bu kadar. Gerisi size kalmış.

Çok esrarlı bir konusu olan The Dig, son aylarda çıkan hemen her oyun gibi bir CD-ROM oyunu. Sizler bu yazıyı okuduğunuz gün, Multimedya 96'da satışa sunulmuş olan The Dig'i, Megavizyon standında bulabileceksiniz. Yine aynı stand'da Müzik meraklıları Rolling Stones CD'sini, Bilim Kurgu maceracıları Mortal Coil'i, Tilt ustaları ise Virgin'in son ürünü Tilt'i bulabilirler.

Megavizyon: 212.293 07 59





# B

# UMERANG



**ENHANCE IT!**  
SORU: 8 MB RAM ve 420 MB  
sabit diskli, 50 MHz  
hızında bir 486DX2

bilgisayarı var. Makinam 4 yaşında, ancak ana kartında VESA yerel veri yolu yuvaları bulunmakta. PC'ye bir Enhanced IDE kartı ve 1.2 GB'lık sabit disk takabilir miyim? Bu olanakiysa, sabit diski ikiye bölmem gerekir mi, yoksa BIOS'umu sabit diskin bütününe görecek şekilde güncelleyebilir miyim?

YANIT: Sabit disk ve kontrol kartını rahatlıkla makinanıza yerleştirebilirsiniz. Kontrol kartı sorunuyla baş etmek en kolay olacak; yapmanız gereken tek şey yeni kartı satın alıp şu anda kullandığınızın yerine takmak.

Sabit disk probleminde gelince: Kolay kurulum için bir yazılım paketiyle birlikte geldiğinden, size bir SEAGATE sabit disk satın almanızı öneriyoruz. Bu paket bütün sabit diski ilk açılışta görmenizi sağlayacak değişiklikleri de gerçekleştirecektir.

Yazılım SEAMOVE olarak adlandırılıyor. Sabit diskinizi yerleştirip, önceden hazırladığınız bir açılış diskiyle makinanızı çalıştırdıktan sonra, yazılımı yeni sabit diskin diskete kopyalayın ve makinayı tekrar başlatın. Sorunlarınızın çözüldüğünü göreceksiniz.

## DÜŞÜK BELLEK

**SORU: 16 MB RAM, SoundBlaster AWE32, 4 MB Diamond Stealth video kart ve 21 inç monitörlü bir Pentium 133'üm var. MEMMAKER kullanmama ve CONFIG.SYS ile AUTOEXEC.BAT dosyalarını değiştirmeme rağmen konvansiyonel belleği en fazla 496 KB'a çıkarabildim. Daha fazla belleğe sahip olmak için bu dosyalarda hangi değişiklikleri yürürlüğe koymalıyım?**

YANIT: Bellek sıkıntısı AWE32 ses kartınızın yazılım sürücülerinden kaynaklanıyor olabilir. SoundBlaster'lar çok geniş ve çeşitli sürücüyü sahip olmalarıyla tanınırlar. Ne yazık ki kötü haber bununla bitmiyor. Ayrıca, bu sürücülere Creative'in DOS yazılımı dışındaki programların büyük bir kısmında gerek duyulmamakta.

Yani birçok durumda bunları başlangıç dosyalarından başka bir yere taşıyabilirsiniz. Aradığınız sürücüler CONFIG.SYS dosyasının içindedir. Bunları bulmanın en kolay yolu PC'nizi çalıştırdıktan sonra F8 tuşuna basarak "Starting MS-DOS" yazısını

Zepin "Bumerang" Medya Plaza, Basın Ekspres Yolu, 34540 Güneşli İstanbul

görmeniz. Bu, açılış işlemini adım adım kontrol etmenizi sağlayacaktır.

Her satırda, belirtileni yüklemek isteyip istemediğiniz sorulacaktır. AUTOEXEC.BAT dosyasının dışındaki bütün satırlara olumlu yanıt verin. Creative sürücülerine ilgili sorulara geçtiğinizde, bu satırları bir yere not edin ve yine olumlu yanıtlayın. Bu işlem bittiğinde elinizde iki veya üç adet sürücü satırı olacaktır.

Bilgisayarınızı bir kez daha açıp kapayın ve yine F8 tuşuna basın. Not aldığınız sürücü satırlarına bu kez olumsuz yanıt verin. İşlemi tamamladığınızda bellek hacmini kontrol edin. Hacmin beşyüzlere çıktığını göreceksiniz.

Şimdi bütün yazılımları test ederek sesin halen düzgün olup olmadığını kontrol etmeniz gerekiyor. Sesle ilgili bir problem varsa bu, önceden not aldığınız satırların bir kısmını olumlu yanıtladığınızdan kaynaklanıyor olmalıdır. Set-up'la ilgili bir sorunuzun kalmadığında, CONFIG.SYS dosyasının içinde olmasını istediğiniz satırları silmek yerine başlarına REM koyabilirsiniz.

Bu işlemin ilk basamağı C komut satırına "EDIT CONFIG.SYS" yazmak olacaktır. Böylelikle geçerli CONFIG.SYS dosyasını gösteren bir tekst editörüyle karşı karşıya kalacaksınız. Etkisiz hale getirmek istediğiniz satırları bulun ve başlarına "REM" yazın. Değişiklikleri kaydedip makinanızı yeniden başlattığınızda bütün problemleri gidermiş olacaksınız.

## CD AUDIO SORUNU

**SORU: Makinam 33 MHz hızında, 4MB RAM, 210 MB sabit disk, 4 hızlı IDE CD-ROM sürücü, SoundBlaster 16 ses kartı ve 80W hoparlörlü bir 486SX.**

Bütün kurulum seçeneklerini, medya aygıtı gibi çeşitli uygulamaları denememe, hatta CD-ROM sürücüsü ve ses kartını çıkarıp yeniden takmama karşılık, CD-ROM sürücümün önündeki kulaklık (headphone) soketin dışında hiçbir yerden CD audio sesi elde edemedim. Bilgisayarımdaki diğer sesler düzgün geliyor ancak CD audio'yu iyileştiremiyorum. Ne yapmalıyım?

YANIT: Sorunuzun CD-ROM sürücünüzün arkasından, ses kartındaki beyaz bağlantı kurucuya ses çıkışını aktaran, genellikle gri renkli küçük bir parçayı takmayı unuttuğunuzdan kaynaklanıyor olabilir.

Bu kabloyu diğer araçlarla birlikte satın almış olmalısınız. Ancak sorun burdan kaynaklanıyorsa önünüzde üç olasılık beliriyor: Biraz önce andığımız bağlantı kablosu, CD-ROM sürücünüzdeki çıkış veya ses kartındaki giriş bozuk ya da hatalı olabilir. Her durumda cihazları edindiğiniz yere danışarak gerekli

kabloyu edinmeli veya bozuk cihazı değiştirmelisiniz.

## BELLEK LÜTFEN

**SORU: 66 MHz hız, 8 MB RAM, 256 MB sabit disk, 1 MB Cirrus Logic grafik kartı, SoundBlaster 16 ve bir 4 hızlı CD-ROM sürücülü 486DX2 sahibiyim. DOS komut satırında "MEM" yazdıgımda yalnızca 565 KB bellek görebiliyorum.**

Ne yazık ki birçok yeni oyun için en az 580 KB belleğe ihtiyacım var. Geçerli CONFIG.SYS ve AUTOEXEC.BAT dosyalarımın kopyalarını aşağıda görebilirsiniz. Yapmam gereken değişiklikleri belirtirseniz çok memnun olurum.

```
CONFIG.SYS
DEVICE=C:\DOS\HIMEM.SYS
DEVICE=C:\DOS\EMM386.EXE ROM1=B000-
B7FF
BUFFERS=15,0
FILES=30
DOS?UMB
LASTDRIVE=M
FCBS=16,0
rem IASTRIVE=C
DEVICEHIGH/L:1,12048
=C:\DOS\SETVER.EXE
DOS=HIGH
COUNTRY=044,C:\DOS\COUNTRY.SYS
DEVICEHIGH/L:2,39360=C:\DOS\DBL-
SPACE.SYS /MOVE
STACKS=9,256
DEVICEHIGH /L1,14084
=C:\MTM\MTMCDAL\SYS\D\MIMIDE01
```

```
AUTOEXEC.BAT
LH /L:2,46544 C:\MTM\MSCDEX.EXE
/D:MIMIDE01 /D:MTMIDE02 /D:MTMIDE02
/M:15
LH /L:1,16944 C:\DOS\SHARE.EXE /L:500
/F:5100
SET BLASTER=A220 I5 DF H5 P330 T6
SET SOUND=C:\SB16
C:\SB16\SB16SET /M:220 /VOC:220
/CD:220 /MIDI:220 /LINE:220 /TREBLE:0
C:\SB16\SBCONFIG.EXE /S
LH /L:0 C:\DOS\SMARTDRV.EXE /X
ROMPT=$P$G
PATH C:\WINDOWS;C:\DOS
SET TEMP=C:\DOS
MODE CON CODERAGE PREPARE=994370
C:\DOS\EGA.CPI
MODE CON CODEPAGE SELECT=437
\MOUSE\MOUSE
```



YANIT: Öncelikle CONFIG.SYS ve AUTOEXEC.BAT dosyalarını aşağıdaki şekilde değiştirin:

```
CONFIG.SYS
DEVICE=C:\DOS\HIMEM.SYS
DEVICE=C:\DOS\EMM386.EXE 4096 RAM
I=BOOO-7FF
DOS=HIGH,UMB
BUFFERS=15,0
FILES=30
LASTDRIVE=H
DEVICEHIGH=C:\DOS\SETVER.EXE
COUNTRY=044, C:\COUNTRY.SYS
DEVICEHIGH=C:\DOS\DISPLAY.SYS
CON=(EGA,,1)
DEVICEHIGH=C:\DOS\DBLSPACE.SYS
DEVICEHIGH=C:\MTM\MTMCDAL.SYS
\D:MTMIDE01
```

```
AUTOEXEC.BAT
ET BLASTER=A220 I5 D1 H5 P330 T6
SET SOUND=C:\SB16SET /M:220 /VOC:220
C:\SB16\SB16SET /M:220 /VOC:220
/CD:220 0MIDI:220 /LINE:220 /TREBLE:0
C:\SB16\SBCONFIG.EXE /S
LH C:\MOUSE\MOUSE
LH C:\MTM\MSCDEX.EXE /D:MTMIDE01 /M:12
LH C:\DOS\SHARE.EXE /L:500 /F:5100
PROMPT=$P$G
PATH C:\WINDOWS\C:\DOS
SET TEMP=C:\DOS
MODE CON CODEPAGE PREPARE=994370
C:\DOS\EGA.CPI
MODE CON CODEPAGE PREPARE=994370
C:\DOS\EGA.CPI
MODE CON CODEPAGE SELECT=437
```

oldukça fazla yer kaplayan DoubleSpace'i, üstelik SmartDrive'la birlikte kullanıldığında daha çok bellek arttırma şansınız bulunmadığından, yukarıdaki çözümde SmartDrive'i dışarıda bırakmak zorunda kaldık. Diğer bütün değişiklikler size küçük görünecekler ancak bu cambazlıkların etkilerini gördüğünüzde şaşıracağınızı tahmin ediyorum.

## DOS 7 ALTINDA CD YOK

### SORU:

Yeni bir bilgisayar aldım. Windows 95'in getirdiği bütün yeniliklere ve geliştirilmiş arabirimine rağmen en azından bir konuda afallamış olduğumu düşünüyorum.

Nasıl da DOS altında çalışan birkaç CD-ROM oyunum var.

Bunlar DOS 6.22 ve Windows 3.11 ortamlarında düzgün çalışabiliyordu ancak, Windows'un kapalı olmasını gerektiren oyunlar Windows 95'te çalışmamaktalar.

Açılışta F8'e basarak menüde önerilen çeşitli DOS modlarını kullanmayı denedim. Bunlar da, sistem sürücülerini yüklenmediğinden (büyük olasılıkla Windows 95 yüklemeyi açılışında yapıyor) birtakım problemler yarattı.

Ayrıca, DOS 6.2 altında kullanılan MSCDEX dosyasının 16 bitlik versiyonunun Windows 95 tarafından silindiğini veya kullanılmadığını gözlemledim.

Bilgisayarım oldukça yeni ve Windows 95'le şimdilik herşey yolunda gidiyor. Yalnız F8 menüsü aracılığıyla DOS kullanarak bir CD oyunu çalıştırmaya kalktığımda "Invalid drive or cannot read from drive

### D:" mesajı alıyorum.

PC'lerinde önceden DOS'un eski sürümleriyle çalışmış olanlar, AUTOEXEC.BAT altında çalıştırmak için gerekli ayarlamaları yapabilmekteler. Ancak benim bilgisayarımın böyle bir DOS geçmişi yok. Bu koşullar altında DOS oyun ve yazılımlarını DOS Windows ortamında ve CD-ROM sürücümün de tanınmasını sağlayarak nasıl çalıştırabilirim?

YANIT: Karşılaştığınız problem yalnız DOS geçmişi sahip olmayan yeni makinelerde değil, yıllardır DOS kullanılan PC'lerde de ortaya çıkabilmekte ve elbette çözümsüz değil.

DOS CD yazılımını çalıştırmak için önce START'ı arkasından SHUT DOWN' seçerek "Restart in MS-DOS mode" seçeneğini işaretlemek gerekiyor. OK'e tıkladığınızda, önce Windows 95 kapanır DOSS-TART.BAT dosyası çalışır ve nihayet tanıdık DOS komut satırıyla yüz yüze gelirsiniz.

Görünen o ki, makinanızdaki DOSSTART.BAT dosyası boş.

Bundan ötürü, MSCDEX yüklenmiyor ve siz de CD-ROM sürücünüze ulaşamıyorsunuz. Bu pürüzü gidermek için öncelikle CONFIG.SYS dosyasına bir göz atarak low level CD sürücü yazılımının kurulumunu sağlayan satırı bulun.

Bu satır şöyle görünmektedir:

```
DEVICEHIGH=C:\SCSI\ASPICD.SYS
\D:MSCD ¥ ¥ ¥
```

Buradaki /D:MSCDD ¥ ¥ ¥ switch'ini bir yere not edin. Şimdi /WINDOWS dizinine (veya bilgisayarınızda Windows 95'in depolandığı dizine) bakın. Burada DOSSTART.BAT dosyasını açmaya çalışın; bunu da örneğin Notepad'i kullanarak yapabilirsiniz. Dosyaya girdiğinizde aşağıdaki satırları yazın:

```
LH C:\WINDOWS\COMMAND\MSCDEX.EXE
/D:MSCD ¥ ¥ ¥
```

"WINDOWS", Windows 95'in depolandığı dizin ve "MSCD ¥ ¥ ¥" CD-ROM sürücünüze low level driver tarafından verilmiş addır. Artık yapmanız gereken, dosyayı kaydettikten sonra DOS'a çıkmaktır.

## İKİNCİ DİSKET

SORU: 66 MHz hızlı, 16 MB RAM, 540 MB sabit disk ve Diamond Stealth P64 (2 MB)'li bir 486DX2 bilgisayarım var.

Windows 95 içindeki güncelleme setinde bulunan ikinci diskette başım dertte. Bir disketi sürdüğümde disketin bozuk olduğunu belirten bir mesaj alıyorum ve bu noktada set-up'tan vazgeçmem gerekiyor. Disketi iki kez yenilemeye karşın bütün kopyalar aynı hatayı verdi. Ne yapabilirim?

YANIT: Virüsün çoğunlukla ikinci diskette belirmesinin nedeni, kullanıcı hakkındaki bilgilerin bu disket tarafından kabul ediliyor olması. Formatlı bir diskete kendini saptanamaz bir şekilde kuran virüs, kendine özgü bir high density formatı olan Windows 95 dağıtım disketlerinde ortaya çıkmakta. Bu durumda yapılabilecek iki şey var.

Birincisi, bu probleme neden olabilecek birkaç virüs bulunduğundan, bir anti-virüs programını çalıştırarak, makinayı güncellemeden önce virüsleri taramak olacaktır.

İkinci, disketin köşesindeki "write protect tab"ı açarak disketin fiziksel olarak yazma-korumalı hale gelmesini sağlamak. Bu aynı zamanda kullanıcının girdiği bilgilerin depolanmaması sonucu doğuracaktır ancak yine de set-up problemsiz tamamlanabilir. Bu noktada ikinci çözümün, virüsleri yok etmeyeceğinden en iyi yöntem olduğunu söyleyemeyiz.

## DAHA HIZLI CD-ROM

### SORU: CD-ROM sürücümü nasıl hızlandırabilirim?

YANIT: CD-ROM sürücünüzü hızlandırmak için SmartDrive'i kullanabilirsiniz. Bunun nasıl olduğunu anlamak içinse ön bellek sürücülerinin nasıl çalıştığını kavramak gerekiyor.

Bir sürücü önbelleğe sahip değilse, CPU, bilgiye gereksinim duyduğunda, fiziksel olarak bunu sabit diskten okumak zorundadır. Yeni bir önbellek, son olarak sabit diskten okumak zorundadır.

Yeni bir önbellek, son olarak sabit diskten okunmuş veri bloklarını depolayan bir kısım bellek ayırır. Yeni bir veriye gereksinim duyulduğunda, CPU önce önbelleğe başvurur. Yeni veri bir önceki yakın bir yerdeyse önbellekte bulunabilir. Oradaysa, sabit diskten okuma işlemine gerek kalmaz ve zaman kazanılmış olur.

CD-ROM sürücüsünü önbelleklendirmek de, bazı problemler yaratabilmekle beraber, tıpkı bir sabit disk önbelleklendirmek gibidir.

Okunacak dosyalar önbellek hacminden (genellikle 1 MB) küçükse, bir gelişme gözlerseniz. Bunun tersi bir durumda, hiçbir değişiklik olmayabileceği gibi, video klipleri veya ses dosyaları gibi çok geniş dosyalar söz konusuysa, ön bellek yavaşlamaya da neden olabilir.

SmartDrive'in CD-ROM sürücünüzü önbelleklendirmesi için AUTOEXEC.BAT dosyasının içindeki MSCDEX.EXE'yi çalıştırdıktan sonra SmartDrive'i yükleyin. CD'nizi önbelleklendirilmesini istemiyorsanız SmartDrive satırına "/U" ekleyin:

```
C:\WINDOWS\SMARTDRV.EXE /U
```

Bunun dışında piyasada da CD-ROM sürücüler için tasarlanmış CD-Speed from Data Becker gibi önbellekleme yazılımları bulunmakta. Ancak bunların da çok geniş dosyalarda yavaşlamaya neden olacağını belirtmeliyiz.

